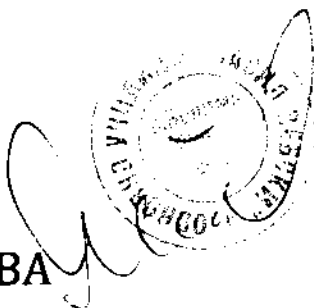


# **ОСНОВНО УЧИЛИЩЕ "ВАСИЛ ЛЕВСКИ"** **СЕЛО БОРИМА, ОБЩИНА ТРОЯН**

УТВЪРЖДАВАМ!

ДИРЕКТОР:  
ИВАНКА МИТКОВА



## **У Ч И Л И Щ Е Н П Л А Н**

### **ЗА ЗАЩИТА ПРИ БЕДСТВИЯ НА ПРЕБИВАВАЩИТЕ**

Разработен в изпълнение на изискванията на чл.36, ал.1 от Закона за защита при бедствия (Обн. ДВ. бр.102 от 19 Декември 2006г., изм. ДВ. бр.41 от 22 Май 2007г., изм. ДВ. бр.113 от 28 Декември 2007г., изм. ДВ. бр.69 от 5 Август 2008г., изм. ДВ. бр.102 от 28 Ноември 2008г., изм. ДВ. бр.35 от 12 Май 2009г., изм. ДВ. бр.74 от 15 Септември 2009г., изм. ДВ. бр.93 от 24 Ноември 2009г., изм. ДВ. бр.61 от 6 Август 2010г., изм. ДВ. бр.88 от 9 Ноември 2010г., изм. ДВ. бр.98 от 14 Декември 2010г., изм. ДВ. бр.8 от 25 Януари 2011г., изм. ДВ. бр.39 от 20 Май 2011г., изм. ДВ. бр.80 от 14 Октомври 2011г., изм. ДВ. бр.68 от 2 Август 2013г., изм. и доп. ДВ. бр.53 от 27 Юни 2014г., изм. и доп. ДВ. бр.14 от 20 Февруари 2015г., изм. ДВ. бр.79 от 13 Октомври 2015г., изм. и доп. ДВ. бр.81 от 20 Октомври 2015г., изм. и доп. ДВ. бр.51 от 5 Юли 2016г., доп. ДВ. бр.81 от 14 Октомври 2016г., доп. ДВ. бр.97 от 6 Декември 2016г., изм. ДВ. бр.13 от 7 Февруари 2017г.)

**2018 - 2019 учебна година**

## **I. ОБЩИ ПОЛОЖЕНИЯ**

### **1. ЦЕЛИ НА ПЛАНА**

1. Да се създадат условия за недопускане на поражения на обучаемите, педагогическия и обслужващия състав и материалната част при възникване на събития, свързани с природни бедствия и аварии в сградата на училището или в максимална степен да се ограничи въздействието на поразяващите фактори на тези явления.

2. Да се извърши организация за работа и действия на ръководството, учителите, другия персонал и учениците при възникване на природни бедствия или аварии за опазване на живота и здравето на обучаемите.

3. Да се поддържа постоянна готовност на системата за наблюдение и оповестяване за своевременно реагиране при бедствия и да се осигури стройна организация на спасителните и аварийно – възстановителните работи.

4. Да се създадат условия за координирани действия на екипите на Единната спасителна система (ЕСС) за ликвидиране в максимално кратки срокове на последствията от бедствия и аварии в сградите и около тях и да се създадат предпоставки за възобновяване на нейната функционалност.

### **2. ОСНОВНИ ЗАДАЧИ:**

- Своевременно и качествено определяне на опасностите за пребиваващите в сградите на училището и определяне на степента на риска за всяка една от тях;

- Създаване на много добра организация на оповестяване и условия за своевременна евакуация на обучаемите и материалните ценности;

- Създаване на предпоставки за последващи активни действия на аварийно – спасителни екипи за оказване на помощ на пострадалите и ограничаване на последствията за сградите;

- Възстановяване на целостта на сградите и подновяване на техните функционалности.

### **3. ХАРАКТЕРИСТИКА НА СГРАДИТЕ:**

1. Двете сгради на ОУ „Васил Левски“ са разположени в село Борима, ул. „Девети септември“ №84. Съгласно чл.137, ал.1 от Закона за устройството на територията сградите са определени като строеж III категория. В тях се извършва обучение на ученици от I до VII клас на възраст от 6 до 15 години.

2. Сградите са общинска собственост и се стопанисват от кмета на Община Троян.

3. Строителна характеристика на училището:

- Обща площ (кв.м.) - 1 353 м<sup>2</sup> и 6,5 дка
- Застроена площ (кв.м.) - 1 353 м<sup>2</sup>
- Незастроена площ (кв.м.) - 6,5 дка

- Брой на сградите - 4
- Етажност на всяка от тях - "стара" - 1; „нова“ - 2; котелни - 1;
- Степен на пожароопасност - трета
- Тип строителство съгласно чл. 123 от Наредба № 5 от 21.05.2001 г.
  - Тухлени;
  - Дограма - изградена от негорими елементи;
  - Движението по етажите на голямата сграда се осъществява по вътрешно стълбище. Няма изградена външна стълба за аварийно проникване в сградата.
- Подземни етажи (брой, характеристика) - няма
- Полуподземни етажи (характеристика) - 1: ученически стол
- Първи етаж (характеристика) - коридорен тип
- Втори етаж (характеристика) - коридорен тип
- Подпокривно пространство (характеристика) - таванско помещение - склад; циментово стълбище
- Наличност на:
  - Скривалище (вместимост - брой хора) - не
  - Противорадиационно укритие (вместимост - брой хора) - не
  - Басейн (размери) - не
- 4. Училището е разположено в близост до главен път с интензивно движение.  
Други опасности:  
няма
- 5. ОУ "Васил Левски" - с. Борима има общо личен състав 73.
  - От тях:
    - Ученици - 54 ; учители - 10; учители в ЦОУД - 2; друг персонал - 7.
  - Целодневно обучение - 2 полуинтернатни групи.
  - Общ брой ученици в ПИГ: 54

## **II. РИСКОВЕ ЗА УЧИЛИЩЕТО СЪГЛАСНО ОБЩИНСКИЯ ПЛАН ЗА ЗАЩИТА ПРИ БЕДСТВИЯ:**

Възможните бедствия, които могат да се случат и да окажат въздействие върху нормалното функциониране на училището са земетресения и наводнения, обледенявания, а така също и възможната радиационна обстановка при ядрена авария в АЕЦ „Козлодуй“ или при трансграничен пренос на радиоактивни вещества. Възможно е влияние върху функционирането на училището да окажат и терористични актове или катастрофи в близост до нея.

Съществена опасност за пребиваващите в сградите би представлявало и възникването на пожар на някой от етажите или на цяла сграда, както и такъв в прилежащите постройки.

### ⚡ **Земетресение.**

Територията на Ловешка област попада под въздействието на следните вътрешни и външни земетръсни огнища: Горнооряховско (магнитут от 7,1 до 7,5 по скалата на Рихтер, с дълбочина 20 километра), Средногорско (магнитут от 7,4 до 7,5 и с дълбочина 100 километра) и Вранча - Източни Карпати - Румъния (магнитут от 7,0 и с дълбочина 100 километра).

Под въздействието на тези огнища и съгласно картата за сеизмично райониране на Р България, Ловешка област попада в две вероятни зони за поражения по 12-степенната скала на Медведев - Шпонхойер - Карник - 64 /МШК - 64/, а именно:

- за Априлска, Летнишка, Ловешка, Луковитска, Троянска, Угърчинска общини и малки части от Тетевенска и Ябланишка общини - зони с прогнозен интензитет от VII степен по МШК - 64;
- за Тетевенска и Ябланишка общини - с прогнозен интензитет от VIII степен по МШК - 64.

При земетресение с максимална за съответното огнище степен и интензитет се очаква формирането на усложнена обстановка, обуславяща се в разбалансиране на психологичната устойчивост в основната част от учениците и учителите, следствие на стресовото натоварване от самото явление и последици за сградния фонд.

Възможни аварийни ситуации:

- нарушаване системата на електроснабдяване;
- нарушаване на водоснабдяването;
- нарушения в съобщителната система.

### ⚡ **Наводнение.**

Наводненията са стихийни бедствия, които се пораждат преди всичко от силно нарастване на речния отток, вследствие на обилни и проливни дъждове, интензивно снеготопене или разрушаване на язовирни стени.

Територията на село Борима не е застрашена от река или язовир. При обилни и проливни дъждове и високи подпочвени води е възможно да се наводни приземният етаж.

### ⚡ **Снежни бури, поледици, обледявания.**

Обстановката при обилен снеговалеж и снегонавявания ще е характерна за целия район на общината или селото. В такива случаи училищното ръководство организира дейността на училището в съответствие с предприетите мерки от кмета на общината и препоръките, дадени от Регионален инспекторат по образованието.

Обледяванията (образуване на висулки) по голямата сграда на училището са възможни при определени климатични условия, при които в резултат на рязка промяна на температурите се получава топене и последващо замръзване на снежната покривка по покрива на сградата. В такива случаи на някои места се образуват висулки, чието тегло и размер могат да достигнат

големи размери и при откъртването им от местата на образуване могат да станат причина за получаване на наранявания или тежки поражения на преминаващите около сградата или на пребиваващите в нея.

След обилен снеговалеж и затопляне на времето се получава свличане на големи снежни маси от покрива на голямата сграда, които са изключително опасни за пребиваващите в училище.

На територията на селото се създават условия за възникване на снежни бури и поледици. Създават се предпоставки за възникване на пътно-транспортни произшествия, за образуване на навети преспи по пътищата, което силно затруднява транспортните връзки между селата Голяма Желязна, Старо село и Дълбок дол, от където пътуват ученици, със село Борима. Възникват условия за нарушаване на електро - и водоснабдяването вследствие на скъсани електропроводи, множество подхлъзвания и падания с чести счупвания на крайници.

### **↓ Ядрена авария или трансграничен пренос на радиоактивни вещества**

Може да се наложи училището да функционира дългосрочно в обстановка на радиационно заразяване при ядрена авария в АЕЦ „Козлодуй“ или при трансграничен пренос на РВ. И в двата случая на учениците и персонала ще се наложи да работят при условия, които крият риск от получаване на завишени дози на радиация от външно облъчване или от попадане на РВ в организма им с всички съпътстващи последици за тяхното здраве и работоспособност.

Според категоризацията на аварията, определена в Наредба за аварийно планиране и аварийна готовност при ядрена и радиационна авария при ядрена авария, клас 1, има заплаха от реално или възможно изхвърляне на РВ и облъчване на персонала и населението по следата на разпространение на радиоактивния облак. При обявяване на обща авария се предприемат незабавни мерки за намаляване на последиците от нея и за защита на персонала и на населението. При средни метеорологични условия, радиационна обстановка (утаяване на РВ) в областта може да започне да се формира около 5-6 часа след аварията и да продължи до няколко денонощия в зависимост от ефективността на предприетите мерки по ограничаването ѝ в самата централа.

Отдалечеността на населените места на област Ловеч от района на АЕЦ „Козлодуй“ е от 60 до 100 км, което означава, че те ще се намират в зоната на т.н. „дълговременни защитни мерки“. В тази зона мощността на дозата на радиация по оста на следата на облака може да е в границите на  $5-30 \mu\text{Sv}/\text{h}^4$  (при естествен радиационен фон от около  $0,1 \mu\text{Sv}/\text{h}$ ). Хората, разположени на открито, могат да получат дози на облъчване до  $40 \text{mSv}^5$  за една година, което няколко пъти превишава допустимата стойност от  $5 \text{mSv}$ . Реално получените дози ще бъдат многократно по-малки, тъй като ще се отчита и коефициентът на отслабване на радиацията от постройките. За училищните сгради той достига до 200 (пъти).

Характерът на заразяването ще определя и опасността от вътрешно облъчване, поради изхвърлените кратко живущи изотопи като йод<sup>131</sup>, телур<sup>132</sup>, молибден<sup>99</sup> и от изотопи с голям период на разпадане: стронций<sup>90</sup>, цезий<sup>137</sup>, плутоний и пр. Попадането им в организма може да стане само по орален път и чрез вдишване на въздух с над пределни концентрации от тези елементи. Подобна ще бъде картината и при трансграничен пренос на РВ, като в този случай мерките, които ще трябва да се вземат ще зависят от пренесеното количество РВ и от трайността на образуваната радиационна обстановка, очертана след извършване на определени измервания от компетентните органи.

Информацията за радиационната обстановка се получава от дежурния служител в оперативния център на ОУПБЗН, от дежурния по ОбщСС и по други официални канали, в т.ч. и от средствата за масова информация.

#### ↓ **Опасност от възникване на пожар в сградите или в близките постройки.**

Пожарът е едно от най - опустошителните бедствия и е сред най - рисковите ситуации, възможни в ежедневието. Най-честите причини за възникване на пожар в сгради са:

- самозапалване на веществата и материалите при неправилното им съхранение и използване (спирт, разредител, бензин, нафта, книги, вестници и др.);
- природни бедствия - гръм;
- претоварване на електрическата инсталация от допълнително включени електрически консуматори;
- неправилно използване на различни битови отоплителни и нагревателни уреди - печки, радиатори, ютии, котлони и др.

Вероятността от възникване на пожар в някои от помещенията на сградата или на отделните етажи е незначителна, пред вид на взетите превантивни мерки. Пожарът обаче може да стане причина за откъсване на отделни етажи и възможността за евакуация на значителна част от обучаемите може да се окаже невъзможна. Освен това при горенето ще се образуват значителни количества от вредни газове, примесени с твърди частици, които биха се оказали опасни за здравето на намиращите се в сградата. Голяма опасност ще представлява и високата температура, която може да нанесе значителни поражения на повърхността на телата на служителите, попаднали в обсега на пожара.

#### ↓ **Терористични действия.**

Терористични действия са злоумишлените действия на отделни лица или организирани групи от хора, които за постигане на своите цели са готови да предизвикат взривове, използване на отровни и радиоактивни вещества и други способности за дестабилизиране на обстановката. Тези действия могат да са съпроводени с разрушения, прекъсване на комуникации и дестабилизиране на

някои системи за управление, създаване на ограничена химическа, биологическа или радиационна обстановка, в която могат да попаднат и служители от училището. Терористичните действия са ограничени в рамките на сградата или до съседните постройки, но количеството на пострадалите хора и унищожените материални средства може да е значително.

Борбата с терористичните групи и с отделни лица, занимаващи се с трерозъм, е в компетенциите на специализирани служби.

Информация за подготвян терористичен акт, придобита по какъвто и да е начин, се предоставя своевременно на органите на МВР (дежурния в РУ Полиция) за проверка и предприемане на последващи действия. Необходимо е оказване на пълно съдействие на службите за своевременното разкриване и предотвратяване на терористичните действия.

Основната задача по предотвратяване на терористични действия в сградите се възлага на персонала в училище.

Характерът на защитните мероприятия се дефинира за всеки конкретен случай, в зависимост предполагаемите или нанесени поражения. Те се осъществяват само от специализираните органи. Инициативите на ръководството на училището могат да доведат до сериозни последици за здравето и живота на обучаемите.

В национален мащаб са предвидени комплекс от мерки, предприемани от специализираните структури, които са насочени преди всичко към превенцията и защитата на населението и критичната инфраструктура.

### **Изводи от оценката на риска:**

Общият извод от оценката на риска от възможните бедствия е, че независимо от доброто разположение и техническите характеристики на сградите на училището, опасностите, които е възможно да възникнат и които биха оказали съществено влияние върху функционирането му не са малко. Това налага да се планират, осигурят и оттренират комплекс от мероприятия за реагиране в конкретно създадена обстановка, за да се изпълнят целите на плана.

Акцентът все пак трябва да се постави на:

- Защитата от земетресения;
- Функционирането в условията на радиоактивно заразяване;
- Осигуряване на обучаемите, учителите и другия персонал с необходимите средства за защита от отровен дим при пожар.

Необходимо е да се осъществи надеждна система за оповестяване на различните етажи при възникване на опасност от природен и техногенен характер.

В училището е структуриран единен ръководен орган, който отговаря за оповестяването, контрола на обстановката, евакуацията, оказването на първа медицинска помощ на децата и за подпомагане на работата на екипите на единната спасителна система (ЕСС).

### **III. МЕРКИ ЗА ЗАЩИТА НА ПРЕБИВАВАЩИТЕ.**

#### **1. Оповестяване на работещите и пребиваващите.**

Системата за ранно предупреждение и оповестяване на населението е предназначена за едновременно предупреждение и оповестяване на големи групи хора на определена територия за предстоящо или настъпило бедствие или въздушна опасност и за излъчване на указания за необходимите мерки и действия чрез акустични сигнали и гласова информация.

Оповестяването на директора на училището се извършва посредством мрежата на БТК и чрез мобилните оператори от дежурния по Общински съвет за сигурност. За оповестяването на населението се използват електрически и ръчни сирени, местни радиопрограми и кабелна телевизия с допълнителна информация и указания за поведение.

Оповестяването на личния състав се извършва чрез лично уведомяване от директора на училището или секретаря на постоянната комисия (ПК).

Оповестяването на ПК се извършва съгласно схемата за оповестяване (Приложение 2).

След оповестяването комисията се събира на определеното място, където се оценява обстановката, взема се решение за въвеждане в действие на плана, като се внасят корекции в зависимост от конкретната обстановка. Определят се мероприятията за незабавно изпълнение, обемът от задачи и редът за тяхното изпълнение.

За оповестяване на личния състав се използва локалната система за оповестяване (електронен звънец).

Ако характерът на бедствието е такъв, че позволява поетапност в работата, за да се избегне паника, е целесъобразно първоначално да бъдат информирани ръководството, педагогическия, административния и обслужващия персонал, които да извършат мероприятията по информиране и организиране на действията на учениците.

#### **2. Временно извеждане.**

Директорът на училището или упълномощено от него лице (в съответствие с Плана) при възникване на реална опасност за пребиваващите в района могат да разпоредят временно извеждане от сградата и района.

В зависимост от спецификата на терена и последствията от възникналото бедствие, извеждането може да се извърши пешком, с високопроходима техника, придружаване и др. способности.

Временно извеждане се осъществява при:

- застрашаване здравето и живота на пребиваващите - ученици, учители и помощен персонал;

- застрашаване от срутване, конструктивни повреди, при които е нарушена устойчивостта на конструкцията.



При възникване на земетресение безопасното място за извеждане е на разстояние равно най-малко на височината на най-близката постройка, далече от електропроводи.

При възникване на наводнение безопасното място за извеждане е най-близката височина.

### **3. Осигуряване с колективни и индивидуални средства за защита.**

Укриването е основен способ за защита от съвременните средства за поразяване. Осъществява се чрез заемане на колективни средства за защита: скривалища и противорадиационни укрития, инженерни съоръжения с двойно предназначение (подземни гаражи, мазета и пр.) и помещения, които се преустройват при необходимост чрез херметизиране.

Индивидуалните средства за защита са средства за защита на дихателните органи – филтриращи противогази, респиратори и противопрахови маски и други индивидуални средства за защита, предназначени за предпазване на дихателните органи, очите и кожата от опасни химически или радиоактивни вещества, димове или биологични агенти.

### **4. Обучение на пребиваващите за реагиране при бедствия.**

Обучението на личния състав за начините на поведение и действие и изпълнението на необходимите защитни мерки при бедствия, се организира от директора на ОУ „Васил Левски“ – с. Борима.

Провеждането на занятия за теоретична подготовка на личния състав, за действия при природни бедствия, пожари и промишлени аварии, запознаването с видовете бедствия, нагласата за оказване на помощ и самопомощ, е необходимо условие за правилното поведение и действие на населението при възникването им.

Подготовката на учениците за действия при бедствия, аварии, катастрофи, пожари и оказване на първа помощ се реализира от класните ръководители в часа на класа.

### **5. Провеждане на тренировки за усвояване на плана за защита при бедствия.**

Директорът на училището организира провеждане на две общоучилищни занятия за изпълнение на плана (по една тренировка на учебен срок). С провеждането на тренировките се цели изграждане на практически умения и навици за реагиране при бедствия на учениците, ръководството и личния състав на училището. Поне една от тях трябва да се осъществява в присъствието на представители на РС ПБЗН, като се изпълняват методическите им указания.

## **6. Мероприятия, провеждани при различните видове бедствия.**

### **6.1. При земетресение:**

- при усещане на първия тряс учениците, учителите и другият персонал заемат най-безопасните места в сградата – под рамките на вратите, близо до вътрешните стени, колони, под масите и чиновете;
- след преминаване на труса /около 60 сек./ се организира наблюдение за уточняване на обстановката в училището - пострадали, пропуквания, разрушения, пожари, повреди по комунално - енергийната система и др., и се взема решение за евакуация на обучаемите като се определят пътищата за тяхното извеждане (съгласно схемата за евакуация или друго в зависимост от обстановката);
- извеждат се учениците веднага след първия тряс на определеното място - *тревните площи в двора*;
- прави се проверка на изведените ученици и се докладва на директора на училището;
- ако има липсващи, директорът организира издирването им в сградата;
- организира се оказването на първа долекарска помощ на пострадалите и транспортирането им до болнични заведения;
- определят се местата и маршрутите за извозване на учениците;
- уведомяват се родителите на пострадалите ученици;
- издирват се и се устройват учениците, чиито семейства са пострадали;
- изпращат се донесения до Общината и Регионалното управление на образованието за обстановката в училището;
- поддържа се непрекъснатата връзка с дежурния по Общински съвет за сигурност за получаване на помощ и указания.

### **6.2. При наводнение:**

#### След получаване на сигнал от дежурния по Общ СС:

- организира се дежурство и се осигурява връзка с Общината;
- изпълняват се всички решения на Общинския щаб;
- организира се изнасянето на ценно имущество и документи от помещенията, в които има опасност от наводнение;
- организира се временно прекратяване на заниманията в помещения, застрашени от наводнение;
- уточняват се маршрутите и местата за установяване до преминаване на опасността.

#### След възникване на наводнение:

- оповестява се личният състав;
- прекратяват се учебните занимания;
- организира се своевременно извеждане на учениците и персонала на безопасно място и се дават указания за тяхното поведение, съобразно конкретната обстановка;
- прави се проверка на изведените ученици;
- организира се издирването на останалите в сградата (ако има такива);

- съобщава се в Общинския щаб и в РУО за състоянието на училището и за необходимата помощ;
- определят се местата и маршрутите за извеждане пеша на учениците;
- след напускане на наводнената зона се издирват учениците, чиито семейства са пострадали от наводнението и се полагат съответните грижи за тях;
- издирват се и се уведомяват родителите на пострадали ученици.

### **6.3. При радиационно заразяване:**

Сигнал за авария в АЕЦ „Козлодуй“ или трансграничен пренос на РВ се подава по линия на ГДПБЗН-МВР чрез Оперативния център на ОУ ПБЗН. Информацията се предоставя на директора на училището и чрез дежурния по ОбщСС. Постовете за Радиационно наблюдение и оповестяване на ОУПБЗН предоставят информация за радиационната обстановка и за нивата на радиация в района.

Директорът на училището:

- информира служителите си за данните към момента – времето и степента на аварията и предприетите към момента мерки;
- включва средствата за масова информация на честотата на БНР и се изпълняват разпоредените чрез него мерки от националния щаб;
- подготвя за раздаване защитните маски и респиратори, които да се поставят при излизане на открито при нива над 0,5  $\mu\text{Sv/h}$ .

След формиране на радиационната обстановка:

- получават се от общината препаратите за йодна профилактика и се създава организация за раздаването им;
- херметизират се учебните помещения, осигурява се във всяка учебна стая или кабинет един прозорец за проветряване, покрит с плътен памучен плат;
- извърши се контрол за нивото на заразеност (от екипи на РС ПБЗН) и при необходимост се извършва дезактивация на заразените повърхности с мокри кърпи;
- забранява се да се мете, а почистването се извършва чрез забърсване с влажен парцал и при използване на прахосмукачка, като въздухът се филтрира допълнително през мокра тъкан;
- поддържа се много добра лична хигиена, като се измиват ръцете, лицето и откритите части от тялото;
- движението извън училището става само с памучно-марлени превръзки;
- хранителните продукти и готовите ястия се държат в затворени съдове, кутии или пликкове;

- не се консумират листникови зеленчуци (салати, марули, спанак, лозови листа, пера от пресен лук, чесън и други);

- консумират се минерални води или води от бактериално чисти водоизточници, на чешмите се поставят табелки с надпис "Водата – забранена за пиене";

- монтират се "виндфанг"/ полиетиленови завеси/ пред ученическия стол и входовете на училището;

- периодично се проверяват за натрупани РВ филтрите и други технически съоръжения, през които преминават газове и въздушни потоци ( в т.ч. и климатиците);

- подготвят се и се оборудват места за изтупване на връхните дрехи и за съхраняването им;

- площадките пред училището се измиват ежедневно с вода;

- забранява се тичането по коридорите и стаите, за да не се вдига прах;

- извършване на дезактивация (измиване с водни разтвори на сапун или перилни прахове) на подходите към сградата, на стълбищата и общите помещения;

- почистване с прахосмукачка на подови постилки;

- пред входовете, стълбището и училищния стол се поставят мокри изтривалки, които се сменят често в зависимост от степента на радиоактивно замърсяване;

- прекратяват се учебните занятия на открито, както и всички извън училищни дейности, изискващи събирането на много ученици на едно и също място като излети, екскурзии, игри и т.н..

Общото ръководство на защитните мероприятия в сградата се осъществява от директора на училището. Те включват:

- постоянно добиване и предаване на информацията за радиационната обстановка;

- измерване величината на гама фона;

- измерване на степента на заразеност във входните помещения;

- поддържане на постоянна връзка с ОУПБЗН за поискване на специализирана помощ;

- създава се комисия за ежедневен контрол на храната в училищния стол, като до осмото денонощие се осигурява суха храна в подходяща опаковка.

При радиационна обстановка не се извършва евакуация. Защитните маски (респираторите) на обучаемите в положение „готовност“ (т.е. при тях).

Изпълняват се наложените мерки от Общинския щаб.

#### **6.4. При снегонавявания и обледенявания:**

- осигурява се специален режим на водните и парни инсталации за изключване възможността от възникване на аварии и усложняване на обстановката;

- почистват се и се опесъчават района пред училището и двора му;

- поддържа се непрекъснатата връзка с Общинския щаб за помощ и указания;

- организира се транспортирането на личния състав до местоживеенето, а при невъзможност за придвижване до местоживеенето, се организира настаняването на обучаемите в подходящи условия и изхранването им до осигуряване на възможността за завръщането им по домовете;

- организира се осигуряването на първа и лекарска помощ при необходимост;

- информират се родителите и близките за здравословното състояние на учениците и тяхното местонахождение;

- свеждат се до личния състав правилата за действия при създадената обстановка;

- изготвя се предложение с точна мотивация до Общинската администрация за временно прекратяване на учебните занятия;

- определят се местата за настаняване;

- при наличие на висулки по покривите на сградите се предприемат мерки за тяхното отстраняване или се обозначават със сигнални ленти местата, в които учениците биха пострадали при откъсването им.

#### **6.5. При аварии в съседни обекти, съхраняващи опасни химически вещества:**

След получаване на сигнал или съобщение за авария, съпроводена с отделяне на силно действащи отровни вещества се извършва следното:

- организира се събиране на информация за часа на аварията, вида и количеството на изтеклите в околната среда токсични вещества, посоката и скоростта на вятъра и вертикалната устойчивост на въздушните маси, отдалечеността на училището от обекта;

- оценява се обстановката, степента на заплахата за училището и се набелязват мероприятия за незабавно изпълнение;

- оповестява се намиращия се в училището личен състав и се дават указания за действия;

- ако параметрите на аварията налагат, се извършва максимално бързо извеждане на личния състав от сградата и застрашения район в посока перпендикулярна на разпространението на токсичния облак на безопасно място (посочват се маршрутите и безопасните места), изготвя се и се изпраща донесение до дежурния по ОбщСС за създадената се обстановка и предприетите защитни действия и се осигурява първа долекарска помощ при необходимост и се вземат мерки за транспортиране на пострадалите до болнично заведение.

- Ако обстановката не позволява извеждане от сградата, тогава се организира съвременното затваряне на вратите, прозорците, отдушниците и херметизирането на предварително определените за целта помещения, раздават се наличните ИСЗ и памучно-марлени превръзки за защита на дихателните органи, оповестява се дежурния по ОбщСС за създалата се обстановка и за предприетите защитни мероприятия;

- във всички случаи се осигурява първа долекарска помощ, ако има обгазени или пострадали и се вземат мерки за транспортирането им до болнично заведение.

Ако ОУ „Васил Левски“ – с. Борима е в близост до потенциално опасен обект, е необходимо, съгласувано с общината, да се извърши 100%-но осигуряване на личния състав с ИСЗ с подходящ филтър и да се закупят или изработят необходимия брой памучно-марлени превръзки.

#### **6.6. При пожар в сградите или в близък до тях обект:**

6.6.1. При постъпване на сигнал за пожар, в зависимост от мащабите му се оповестяват:

- отговорниците по пожарна безопасност;
- пребиваващите във всички зони, в които се налага евакуация (съседни помещения и зоната, в която е възникнал пожарът), в помещения и зони, намиращи се на по-горни етажи от застрашения етаж;
- административният и помощният персонал от помещения, разположени на по-ниски етажи (ако има опасност и за тях);
- други ведомства – електроразпределителни компании, В и К дружества и др.

6.6.2. Организира се незабавното напускане на застрашените лица от зоната (помещението).

6.6.3. Изключва се електрическото захранване на етажа (сградата), в която е възникнал пожарът;

6.6.4. Започва гасене на огнището на пожар от отговорниците по ПБ чрез използване на технически средства за гасене на пожари.

6.6.5. Затварят се вратите към помещението или към зоната, обхваната от пожара, за да не се допусне задимяване на съседни части на сградата.

6.6.6. Предоставя се информация за евакуацията на органите за ПБЗН и за извършените действия по пожарогасенето и др.

#### **IV. РАЗПРЕДЕЛЕНИЕ НА ЗАДЪЛЖЕНИЯТА, ОТГОВОРНИТЕ СТРУКТУРИ И ЛИЦАТА ЗА ИЗПЪЛНЕНИЕ НА ПРЕДВИДЕНИТЕ МЕРКИ.**

Общото ръководство по управление на дейностите по защита при бедствия се възлага на **директора на ОУ „Васил Левски“ – с. Борима.**

За подпомагане на дейността на директора по защита при бедствия се създава **Постоянна комисия за изпълнение на плана за защита при бедствия** (наричана по-нататък за по-кратко ПК) и групи.

Съставът на ПК се определя със заповед на директора в зависимост от конкретните условия и възможности на училището (Приложение № 5). Председател на ПК е директорът на училището.

##### **Състав на комисията:**

Председател: Иванка Иванова Миткова – директор

Заместник – председател: Милена Петрова Антонова – старши учител

Секретар : Йонета Георгиева Кръстева – старши учител

Членове: Стефка Съева Чолакова – медицински фелдшер

Стефка Колева Колева – старши учител

##### **На ПК се възлага:**

1. Да организира защитата на личния състав при бедствия, аварии и катастрофи.
2. Да планира превантивни мероприятия и организира тяхното изпълнение.
3. Да поддържа органите и групите в готовност за действия при бедствия, пожари и извънредни ситуации.
4. Осъществява взаимодействие с екипите на ЕСС за осъществяване на спасителните и аварийно – възстановителните работи.
5. Поддържане на постоянна връзка с кмета на общината и началника на РИО за предприеманите мерки, за резултатите от ликвидиране на последствията в училището и за необходимата материална помощ.

След оповестяването ПК се събира на определеното място, където се оценява обстановката, взема се решение за въвеждане в действие на плана, като се внасят корекции в зависимост от конкретната обстановка. Определят се мероприятията за незабавно изпълнение, обемът от задачи и редът за тяхното изпълнение. Осигурява се непрекъснат обмен на информация. Поставят се задачите на съответните групи и начина за осигуряване на взаимодействието между тях.

За непосредствено ръководство и изпълнение на планираните мероприятия по защитата се създават групи.

◆ **Група за оповестяване и наблюдение.**

**Състав на групата** (съгласно Заповед на председателя на ПК-Приложение № 5)

Ръководител: Бонка Минкова Пенкова

Членове: Михаил Йотов Михайлов

Кинка Димитрова Раева

**Задачи на групата:**

1. Да осигури свеждане на информацията за бедствието до пребиваващите в училище.
2. Да организира непрекъснато наблюдение при обявена опасност от бедствия, пожари и извънредни ситуации в района на училището.
3. Да обходи района на училището веднага след бедствие, пожар или извънредна ситуация и да осигури първата информация за пострадалите и състоянието на сградния фонд.
4. Да подпомогне председателя на ПК при изясняване на цялостната обстановка след бедствие, пожар или извънредна ситуация.
5. Да информира своевременно ПК за възникнали промени в обстановката.

Поради липса на изградено защитно съоръжение, при необходимост се определят подходящи за херметизиране помещения в сградите, като се създава организация за бързото затваряне на вратите, прозорците и отдушниците (раздават се предварително осигурените подръчни средства за херметизиране на помещенията – Приложение №8).

◆ **Група за провеждане на евакуация.**

**Състав на групата:**

Ръководител: Зорница Иларионова Стоянова

Членове: Магдалина Димитрова Груева

Теменуга Дулева Дишева

**Задачи на групата:**

1. Да осигури организираното напускане на сградата от учениците.
2. Да провери има ли изоставени ученици в отделните помещения или етажи.
3. Да организира изнасянето на ранени и пострадали.
4. Да създаде подходяща обстановка по етажите (осуешаване на паниката, предотвратяване на непремерени действия от обучаемите и др.)

◆ **Санитарен пост**

**Състав на поста:**

Ръководител: Стефка Съева Чолакова

Членове: Магдалина Димитрова Груева

Зорница Иларионова Стоянова



### **Задачи на поста:**

1. Оказва първа помощ на пострадалите при бедствието или евакуацията.
2. Участва в провеждането на всички санитарни и противоепидемиологични мероприятия в училище.
3. Да подпомогне в реална ситуация изпратените медицински сили в усилията им за спасяване живота на пострадалите.

### **◆ Група за получаване и раздаване на индивидуални средства за защита:**

#### **Състав на групата:**

Ръководител: Джемиле Смаилова Мирямова

Членове: Иван Цанов Цанов  
Елмира Младенова Иванова

#### **Задачи на групата:**

1. Да съхранява и обслужва наличните ИСЗ съгласно дадените указания.
2. При недостиг на ИСЗ да направи заявка до общината за осигуряване на необходимото количество.
3. Да води точен отчет на наличните и полагащите се ИСЗ.
4. Да създаде необходимата организация за бързото получаване и раздаване на ИСЗ (Приложение №7).
5. Да изготвя списъци с размерите на необходимите ИСЗ, като данните се актуализират в началото на учебната година.
6. Да осигури резервни подръчни средства за защита (памучно-марлени превръзки, кърпи).

При необходимост се определят подходящи за херметизиране помещения в сградата, като се създава организация за бързото затваряне на вратите, прозорците и отдушниците (раздават се предварително осигурените подръчни средства за херметизиране на помещенията – Приложение №8).

### **◆ Група за поддържане и експлоатация на колективни средства за защита:**

#### **Състав на групата:**

Ръководител: Златин Константинов Костов – старши учител

Членове: Иван Цанов Цанов – шофьор  
Джемиле Смаилова Мирямова - домакин

### **◆ Група за противопожарна защита:**

**Състав на групата** (съгласно инструкциите на РСПБЗН):

Ръководител: Михаил Йотов Михайлов

Членове: Иван Цанов Цанов  
Златин Константинов Костов

### **Задачи на групата:**

1. Участва в организацията и контрола за спазване на правилата и нормите за пожарна безопасност.
2. Организира незабавното напускане на застрашените лица от зоната (помещението).
3. Участва в гасене на огнището на пожара като използва технически средства за гасене на пожари.

Оповестяването на групите се извършва съгласно схемата за оповестяване (Приложение №4).

Ръководителите на групите получават задачите си от ръководителя на Постоянната комисия.

### **V. РЕСУРСИ, НЕОБХОДИМИ ЗА ИЗПЪЛНЕНИЕ НА ПРЕДВИДЕНИТЕ МЕРКИ.**

Осигуряването на необходимия ресурс е задължение на директора на ОУ „Васил Левски“ – с. Борима и е свързан със заделяне ежегодно на необходимите средства в бюджета на учебното заведение. Необходимите средства са за осигуряване на наличността и изправността на полагащите се технически средства за гасене на пожар, за изпълнение на изискванията за маркиране на аварийните изходи, посоките за евакуация, наличие на система за оповестяване (съгл. чл. 36, ал. 2, т.3 от Закона за защита при бедствия-включването на системата), осигуряване на аварийно осветление, за поддържане в готовност на средствата за колективна защита или набеязаните места за настаняване на обучаемите и пр. съгласно плана за защита на училището.

### **VI. ВРЕМЕ ЗА ГОТОВНОСТ ЗА РЕАГИРАНЕ.**

В повечето от случаите ще се наложи да се действа незабавно, след получаването на сигнала за бедствия. От бързите и ефективни действия до голяма степен зависи изпълнението на плана и постигането на заложените в него цели.

Непосредствено след оповестяването на пребиваващите е необходимо да се оповестят и екипите на единната спасителна система (ЕСС). Времето за оповестяването им е до 3 минути.

Във всички случаи обаче е необходима такава подготовка на ръководния състав и обучаемите, която да позволи напускането на сградата да стане до 15 минути от вземането на решение за това.

Продължителността на последващите мероприятия ще зависи от количеството на пострадалите, степента на поражение на сградата и обема на възстановителните работи.

## **VII. НАЧИН ЗА ВЗАИМОДЕЙСТВИЕ СЪС СЪСТАВНИТЕ ЧАСТИ НА ЕСС.**

Своевременното оповестяване и пълноценното информиране на екипите на ЕСС е залог за оказване на непосредствена помощ и намаляване на последствията от бедствия за обучаемите.

Пълноценното взаимодействие между училищното ръководство и ръководствата на структурите на ПБЗН, МВР и ЦСМП се постига само благодарение на съвместните тренировки и учения. Доброто познаване на спецификата на района около училището, източниците на бедни, състоянието на инфраструктурата и особеностите на релефа са гаранции за навременна и ефективна помощ.


При необходимост от включване на екипите от основните съставни части на ЕСС (ПБЗН, ОД на МВР и ЦСМП) сигналът се подава от директора на училището в Оперативния център на ОУПБЗН-Ловеч, който извършва оповестяването и включва допълнителни екипи, като същевременно координира техните действия.

С пристигането на екипите в района на училището те се посрещат от директора на училището и получават пълна информация за обстановката:

- къде са най-големите поражения;
- къде и колко са пострадалите;
- какво е направено до момента;
- какви са непосредствените нужди на децата;
- какви други опасности са възможни следствие на сполетялото бедствие.

На екипите на ЕСС се оказва съдействие в рамките на възможностите на преподавателския състав по издирване и спасяване на пострадали, намиращи се в сградата.

Оказва се помощ на медицинските екипи по оказване на помощ на пострадалите и транспортирането им до санитарните автомобили.

ИЗГОТВИЛ: 

**Йонета Кръстева**  
**Секретар на ПК**

### **Приложения:**

№1 Европейска макросейзмична скала за оценка на сейзмичната активност

№2 Схема за оповестяване на Постоянната комисия

№3 Схема за оповестяване на личния състав

№4 Схема за оповестяване на групите

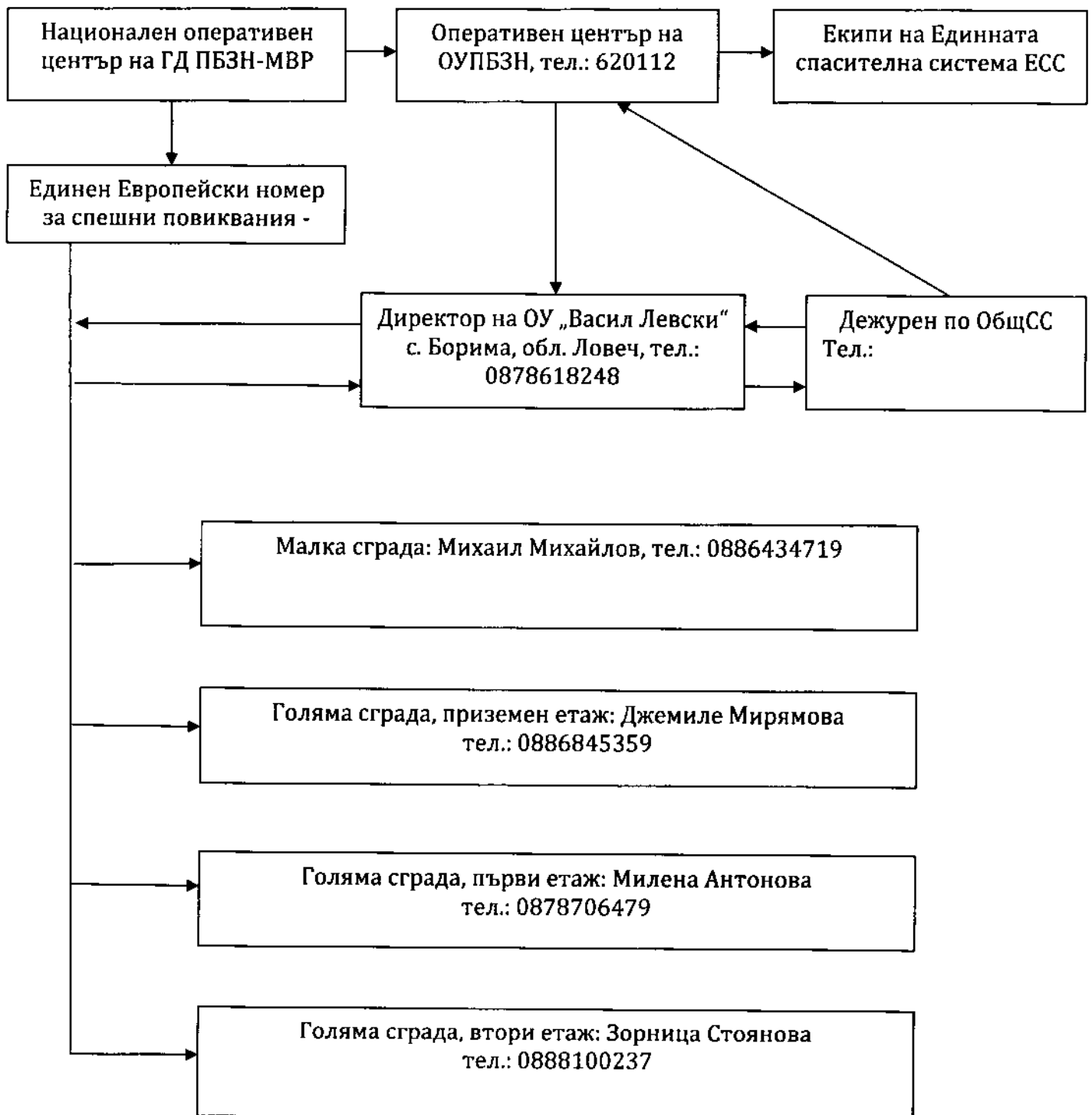
- №5** Заповед за изграждане на ПК и групи за защита при бедствия, пожари и извънредни ситуации
- №6** Заявка за необходими ИСЗ
- №7** Разчет за раздаване на ИСЗ
- №8** Списък на материалите, необходими за херметизиране на помещения
- №9** Карта на ОУ „Васил Левски“ – с. Борима
- №10** Схеми на училището
- №11** План за работата на ПК за защита при бедствия, пожари и извънредни ситуации за 2018 – 2019 учебна година

**Европейска макросейзмична скала (EMS-98) за оценка на сейзмичната (земетръсната) активност**

Степен	Описание	Ефект върху населението	Ефект върху инфраструктурата
1	Микроземетресения	Не се усещат.	—
2	Много слаби	Усещат се случайно.	Горните етажи на сградите се клатят
3	Слаби	Усеща се леко люлеене или треперене.	Вибрации на прозорците и вратите; висящите предмети се клатят едва забележимо
4	Умерени	Трудно се усещат извън сгради, в сгради се усещат от много хора.	Прозорците, вратите и домакинската посуда трака; висящите предмети се клатят
5	Силни	Усещат се извън сгради; спящите се събуждат.	Сградите вибрират силно; висящите предмети се клатят силно; някои предмети падат
6	Слаборазрушителни	Хората напускат сградите.	Падат леки предмети; слаби повреди по сградите
7	Разрушителни	Хората панически напускат сградите	Местят се мебелите; падат тежки предмети; лукнатини по стените на сградите; леки повреди по комините
8	Силноразрушителни	—	прекатурват се мебели; падат комини; големи лукнатини по стените на сградите; по-нестабилните сгради са частично разрушени
9	Деструктивни	—	Подпорите и колоните се усукват; повечето сгради са частично разрушени, а някои от по-нестабилните са напълно разрушени
10	Унищожителни	—	Разрушени сгради
11	Опустошителни	—	Голяма част от сградите са разрушени
12	Напълно опустошителни	—	Всички сгради намиращи се под или над земната повърхност са разрушени или непоправимо повредени

## С Х Е М А

### ЗА ОПОВЕСТЯВАНЕ НА ПОСТОЯННАТА КОМИСИЯ в ОУ "Васил Левски" - село Борима



## СХЕМА

### ЗА ОПОВЕСТЯВАНЕ НА ЛИЧНИЯ СЪСТАВ на ОУ "Васил Левски" – село Борима

